



202712050009  
有效期至2026年02月13日



# 监测报告

No: 泽希检测(综)202104051号

项目名称: 2021年临渭区崇凝镇标准化生猪养殖场  
建设项目环境质量现状监测

委托单位: 渭南市临渭区崇凝镇人民政府

报告类别: 现状监测

报告日期: 2021年7月8日



陕西泽希检测服务有限公司



# 监测报告

泽希检测（综）202104051 号

第 1 页 共 12 页

## 1. 基础信息

<b>项目名称</b>	2021 年临渭区崇凝镇标准化生猪养殖场建设项目环境质量现状监测		
<b>项目地址</b>	临渭区崇凝镇段村		
<b>委托单位</b>	渭南市临渭区崇凝镇人民政府		
<b>采样日期</b>	2021 年 6 月 22 日-6 月 28 日	<b>分析日期</b>	2021 年 6 月 22 日-7 月 5 日
<b>监测内容</b>	<p><b>环境空气</b>                      监测点位：拟建厂区及拟建厂区西南方向各设 1 个监测点，共设 2 个监测点位                      监测项目：总悬浮颗粒物、氨、硫化氢、臭气浓度                      监测频次：氨、硫化氢、臭气浓度监测 1 小时均值，1 天 4 次，总悬浮颗粒物监测 24 小时均值，监测 7 天</p> <p><b>地下水</b>                      监测点位：水质监测点位：1#、2#、3#                      监测项目：K<sup>+</sup>、Na<sup>+</sup>、Ca<sup>2+</sup>、Mg<sup>2+</sup>、CO<sub>3</sub><sup>2-</sup>、HCO<sub>3</sub><sup>-</sup>、Cl<sup>-</sup>、SO<sub>4</sub><sup>2-</sup>、pH 值、氨氮、硝酸盐、亚硝酸盐、挥发酚、氰化物、砷、汞、六价铬、总硬度、铅、氟化物、镉、铁、锰、溶解性总固体、耗氧量、总大肠菌群、细菌总数</p> <p>监测频次：监测 1 天，每天 1 次</p> <p><b>土壤</b>                      监测点位：拟建厂区内设 3 个表层样                      监测项目：pH 值、砷、铅、镉、铜、汞、铬、镍、锌                      监测频次：监测 1 天，每天 1 次</p> <p><b>声环境噪声</b>                      监测点位：在项目地厂界四周各设 1 个监测点位，共设 4 个监测点位                      监测项目：等效连续 A 声级                      监测频次：监测 2 天，昼、夜各 1 次</p>		
<b>监测依据</b>	《环境空气质量手工监测技术规范》HJ 194-2017 《地下水环境监测技术规范》HJ 164-2020 《土壤环境监测技术规范》HJ/T 166-2004 《声环境质量标准》GB 3096-2008		
<b>监测仪器及编号</b>	环境空气颗粒物综合采样器/ZR-3922/(ZXJC-YQ-005、ZXJC-YQ-007、ZXJC-YQ-049、ZXJC-YQ-050) 多功能声级计 AWA5688/（ZXJC-YQ-012） 便携式风向风速仪 PLC-16025/(ZXJC-YQ-047) 声级校准器/AWA6221A/（ZXJC-YQ-033）		
<b>备注</b>	点位信息见附表		

# 监测报告

泽希检测（综）202104051 号

第 2 页 共 12 页

## 2. 检测依据

检测依据					
检测类别	检测项目	检测依据	仪器名称/型号/管理编号	检出限	
环境空气	总悬浮颗粒物	环境空气 总悬浮颗粒物的测定 重量法 GB/T 15432-1995 及修改单 生态环境部公告 2018 年第 31 号	PR 系列天平（十万分之一）/PX85ZH/ ZXJC-YQ-023	0.001mg/m <sup>3</sup>	
	氨	环境空气和废气 氨的测定 纳氏试剂分光光度法 HJ 533-2009	可见分光光度计 /N2S/ ZXJC-YQ-021	0.01mg/m <sup>3</sup>	
	硫化氢	环境空气 硫化氢 亚甲基蓝分光光度法 《空气和废气监测分析方法》第四版 （增补版）国家环境保护总局（2003 年）	可见分光光度计 /N2S/ ZXJC-YQ-021	0.001mg/m <sup>3</sup>	
	臭气浓度	空气质量 恶臭的测定 三点比较式臭袋法 GB/T14675-1993	/	/	
地下水	K <sup>+</sup>	水质 钾和钠的测定 火焰原子吸收分光光度法 GB/T 11904-1989	原子吸收分光光度计 /SP-3500AA(4AT)/ ZXJC-YQ-083	0.05mg/L	
	Na <sup>+</sup>			0.01mg/L	
	Ca <sup>2+</sup>	水质 钙和镁的测定 原子吸收分光光度法 GB/T 11905-1989		0.02mg/L	
	Mg <sup>2+</sup>			0.002mg/L	
	CO <sub>3</sub> <sup>2-</sup>	《地下水水质检验方法 滴定法测定碳酸根、 重碳酸根和氢氧根》 DZ/T 0064.49-1993		50ml 滴定管 A 级	5mg/L
	HCO <sub>3</sub> <sup>-</sup>				5mg/L
	Cl <sup>-</sup>	生活饮用水标准检验方法 无机非金属指标 硝酸银容量法 GB/T 5750.5-2006（2.1）		50ml 滴定管 A 级	1.0mg/L

# 监测报告

泽希检测（综）202104051 号

第 3 页 共 12 页

检测依据				
检测类别	检测项目	检测依据	仪器名称/型号/管理编号	检出限
地下水	SO <sub>4</sub> <sup>2-</sup>	生活饮用水标准检验方法 无机非金属指标 1.3 铬酸钡分光光度法（热法） GB/T 5750.5-2006	可见分光光度计 /N2S/ ZXJC-YQ-021	5mg/L
	pH 值	生活饮用水标准检验方法 感官性状和物理指标 玻璃电极法 GB/T 5750.4-2006（5.1）	PH 计 /PHS-3C/ ZXJC-YQ-019	/
	氨氮	生活饮用水标准检验方法 无机非金属指 标 纳氏试剂分光光度法 GB/T 5750.5-2006（9.1）	可见分光光度计 /N2S/ ZXJC-YQ-021	0.02mg/L
	硝酸盐	生活饮用水标准检验方法 无机非金属指标 紫外分光光度法 GB/T 5750.5-2006（5.2）	紫外可见分光光度计 /SP-756P/ ZXJC-YQ-027	0.2mg/L
	亚硝酸盐	生活饮用水标准检验方法 无机非金属指标 重氮偶合分光光度法 GB/T 5750.5-2006（10.1）	可见分光光度计 /N2S/ ZXJC-YQ-021	0.001mg/L
	挥发酚	生活饮用水标准检验方法 感官性状和物理指标 9.1 4-氨基安替比林三氯甲烷萃取分光光度法 GB/T 5750.4-2006	可见分光光度计 /N2S/ ZXJC-YQ-021	0.0003mg/L
	氰化物	生活饮用水标准检验方法 无机非金属指标 异烟酸-吡唑酮分光光度法 GB/T 5750.5-2006（4.1）	可见分光光度计 /N2S/ ZXJC-YQ-021	0.002mg/L
	汞	水质 汞、砷、硒、铋和锑的测定 原子荧光法 HJ 694-2014	原子荧光分光光度计 /AF-7500B/ ZXJC-YQ-089	4.0×10 <sup>-5</sup> mg/L
	砷			3.0×10 <sup>-4</sup> mg/L
	铬（六价）	生活饮用水标准检验方法 金属指标 二苯碳酰二肼分光光度法 GB/T 5750.6-2006（10.1）	可见分光光度计 /N2S/ ZXJC-YQ-021	0.004mg/L

司  
公  
限  
有

# 监测报告

泽希检测（综）202104051 号

第 4 页 共 12 页

检测依据				
检测类别	检测项目	检测依据	仪器名称/型号/管理编号	检出限
地下水	总硬度	生活饮用水标准检验方法 感官性状和物理指标 乙二胺四乙酸二钠滴定法 GB/T 5750.4-2006 (7.1)	50ml 滴定管 A 级	1.0mg/L
	铅	生活饮用水标准检验方法 金属指标 无火焰原子吸收分光光度法 GB/T 5750.6-2006(11.1)	原子吸收分光光度计 /SP-3500AA(4AT)/ ZXJC-YQ-083	$2.5 \times 10^{-3}$ mg/L
	氟化物	生活饮用水标准检验方法 无机非金属指标 离子选择电极法 GB/T 5750.5-2006 (3.1)	离子计 /PXSJ-216F/ ZXJC-YQ-017	0.05mg/L
	镉	生活饮用水标准检验方法 金属指标 无火焰原子吸收分光光度法 GB/T 5750.6-2006(11.1)	原子吸收分光光度计 /SP-3500AA(4AT)/ ZXJC-YQ-083	0.5 $\mu$ g/L
	铁	水质 铁、锰的测定 火焰原子吸收分光光度法 GB/T 11911-1989	原子吸收分光光度计 /SP-3500AA(4AT)/ ZXJC-YQ-083	0.03mg/L
	锰			0.01mg/L
	溶解性总 固体	生活饮用水标准检验方法 感官性状和物理指标 称量法 GB/T5750.4-2006 (8.1)	电子天平（万分之一） PR224ZH/E	/
	耗氧量	生活饮用水标准检验方法 有机物综合指标酸性高锰酸钾滴定法 GB/T5750.7-2006 (1.1)	50ml 滴定管 A 级	/
	*总大肠 菌群	生活饮用水标准检验方法 微生物指标 多管发酵法 GB/T 5750.12-2006 (2.1)	恒温恒湿箱 /HWS-70B/ BRJC-YQ-035	/
	细菌总数	水质 细菌总数的测定 平皿计数法 HJ 1000-2018	恒温恒湿箱 /HWS-70B/ ZXJC-YQ-026	/

# 监测报告

泽希检测（综）202104051 号

第 5 页 共 12 页

检测依据				
检测类别	检测项目	检测依据	仪器名称/型号/管理编号	检出限
噪声	等效连续 A 声级	声环境质量标准 GB 3096-2008	多功能声级计 AWA5688 ZXJC-YQ-012	/
土壤	pH 值	土壤 pH 值的测定 电位法 HJ 962-2018	/	/
	铜	土壤和沉积物 铜、锌、铅、镍、铬的测定 火焰原子吸收分光光度法 HJ 491-2019	原子吸收分光光度计 /SP-3500AA(4AT)/ ZXJC-YQ-083	1mg/kg
	锌			1mg/kg
	镍			3mg/kg
	铬			4mg/kg
	铅			10mg/kg
	镉			0.01mg/kg
	汞	土壤质量 总汞、总砷、总铅的测定 原子荧光法 第 1 部分： 土壤中总汞的测定 GB/T 22105.1-2008	原子吸收分光光度计 /SP-3500AA(4AT)/ ZXJC-YQ-083	0.002mg/kg
	砷	土壤质量 总汞、总砷、总铅的测定 原子荧光法 第 2 部分： 土壤中总砷的测定 GB/T 22105.2-2008	原子荧光分光光度计 /AF-7500B/ ZXJC-YQ-089	0.01mg/kg

# 监测报告

泽希检测（综）202104051 号

第 6 页 共12 页

## 3.监测结果

环境空气									
监测 点位	采样 日期	监测 频次	氨 (mg/m <sup>3</sup> )	硫化氢 (mg/m <sup>3</sup> )	臭气浓度 (无量纲)	气温 (°C)	气压 (kPa)	风速 (m/s)	风向
拟建厂 区	2021.6.22	第 1 次	0.01	0.001ND	<10	23.6	92.4	1.8	东南
		第 2 次	0.02	0.001ND	<10	28.1	92.3	1.6	东南
		第 3 次	0.01	0.001ND	<10	34.7	92.2	2.2	东南
		第 4 次	0.03	0.001ND	<10	30.4	92.3	1.9	东南
	2021.6.23	第 1 次	0.02	0.001ND	<10	25.6	92.3	1.6	东南
		第 2 次	0.03	0.001ND	<10	27.3	92.2	2.0	东南
		第 3 次	0.02	0.001ND	<10	31.1	92.1	1.9	东南
		第 4 次	0.01ND	0.001ND	<10	28.7	92.2	1.8	东南
	2021.6.24	第 1 次	0.01ND	0.001ND	<10	24.3	92.4	1.7	东
		第 2 次	0.02	0.001ND	<10	26.9	92.3	2.2	东
		第 3 次	0.02	0.001ND	<10	31.8	92.2	1.6	东
		第 4 次	0.01ND	0.001ND	<10	28.2	92.2	1.9	东
	2021.6.25	第 1 次	0.01	0.001ND	<10	19.3	92.5	1.8	西南
		第 2 次	0.02	0.001ND	<10	20.6	92.4	2.3	西南
		第 3 次	0.03	0.001ND	<10	24.8	92.3	1.6	西南
		第 4 次	0.02	0.001ND	<10	22.2	92.4	1.9	西南
	2021.6.26	第 1 次	0.01ND	0.001ND	<10	24.9	92.4	1.5	西
		第 2 次	0.03	0.001ND	<10	27.4	92.3	2.1	西
		第 3 次	0.02	0.001ND	<10	32.6	92.2	1.9	西
		第 4 次	0.01ND	0.001ND	<10	28.1	92.3	1.8	西

# 监测报告

泽希检测（综）202104051 号

第 7 页 共 12 页

环境空气									
监测 点位	采样 日期	监测 频次	氨 (mg/m <sup>3</sup> )	硫化氢 (mg/m <sup>3</sup> )	臭气浓度 (无量纲)	气温 (°C)	气压 (kPa)	风速 (m/s)	风向
拟建厂 区	2021.6.27	第 1 次	0.02	0.001ND	<10	23.6	92.4	1.8	西
		第 2 次	0.01	0.001ND	<10	29.1	92.3	1.6	西
		第 3 次	0.03	0.001ND	<10	36.2	92.2	2.0	西
		第 4 次	0.02	0.001ND	<10	32.7	92.3	1.7	西
	2021.6.28	第 1 次	0.01ND	0.001ND	<10	26.5	92.3	1.6	南
		第 2 次	0.01	0.001ND	<10	30.6	92.2	2.0	南
		第 3 次	0.02	0.001ND	<10	38.1	92.1	1.8	南
		第 4 次	0.02	0.001ND	<10	33.9	92.2	1.9	南
拟建厂 区西南 方向	2021.6.22	第 1 次	0.01ND	0.001ND	<10	23.2	92.4	1.6	东南
		第 2 次	0.01ND	0.001ND	<10	27.9	92.3	1.9	东南
		第 3 次	0.02	0.001ND	<10	34.3	92.2	2.0	东南
		第 4 次	0.01	0.001ND	<10	29.6	92.3	1.8	东南
	2021.6.23	第 1 次	0.01	0.001ND	<10	25.3	92.3	1.7	东南
		第 2 次	0.02	0.001ND	<10	27.1	92.2	1.1	东南
		第 3 次	0.02	0.001ND	<10	31.6	92.1	1.6	东南
		第 4 次	0.01ND	0.001ND	<10	28.2	92.2	1.5	东南
	2021.6.24	第 1 次	0.01ND	0.001ND	<10	23.7	92.4	1.9	东
		第 2 次	0.01ND	0.001ND	<10	26.2	92.3	2.0	东
		第 3 次	0.02	0.001ND	<10	31.5	92.2	1.5	东
		第 4 次	0.02	0.001ND	<10	27.7	92.2	1.8	东



# 监测报告

泽希检测(综) 202104051 号

第 8 页 共 12 页

环境空气									
监测点位	采样日期	监测频次	氨 (mg/m <sup>3</sup> )	硫化氢 (mg/m <sup>3</sup> )	臭气浓度 (无量纲)	气温 (°C)	气压 (kPa)	风速 (m/s)	风向
拟建厂区西南方向	2021.6.25	第 1 次	0.01ND	0.001ND	<10	19.1	92.5	1.8	西南
		第 2 次	0.03	0.001ND	<10	20.3	92.4	2.3	西南
		第 3 次	0.02	0.001ND	<10	25.2	92.3	1.6	西南
		第 4 次	0.01	0.001ND	<10	23.6	92.4	1.9	西南
	2021.6.26	第 1 次	0.01ND	0.001ND	<10	24.3	92.4	1.5	西
		第 2 次	0.02	0.001ND	<10	27.9	92.3	2.1	西
		第 3 次	0.02	0.001ND	<10	32.5	92.2	1.9	西
		第 4 次	0.01ND	0.001ND	<10	28.2	92.3	1.8	西
	2021.6.27	第 1 次	0.01ND	0.001ND	<10	23.2	92.4	1.8	西
		第 2 次	0.01ND	0.001ND	<10	27.9	92.3	2.1	西
		第 3 次	0.03	0.001ND	<10	36.1	92.2	2.0	西
		第 4 次	0.02	0.001ND	<10	33.6	92.3	1.7	西
	2021.6.28	第 1 次	0.01ND	0.001ND	<10	26.2	92.3	1.6	南
		第 2 次	0.01	0.001ND	<10	30.8	92.2	2.0	南
		第 3 次	0.02	0.001ND	<10	38.6	92.1	1.8	南
		第 4 次	0.01ND	0.001ND	<10	33.2	92.2	1.9	南

环境空气						
监测点位	采样日期	监测结果	气象条件			
		总悬浮颗粒物 (µg/m <sup>3</sup> )	气温(°C)	气压(kPa)	风速(m/s)	风向
拟建厂区	2021.6.22	163	27.5	92.3	1.9	东南
	2021.6.23	152	26.8	92.2	1.1	东南
	2021.6.24	149	26.2	92.3	2.0	东
	2021.6.25	177	20.1	92.4	2.3	西南
	2021.6.26	165	27.5	92.3	2.1	西
	2021.6.27	146	28.3	92.3	2.1	西
	2021.6.28	181	30.2	92.2	2.0	南

# 监测报告

泽希检测（综）202104051 号

第 9 页 共 12 页

环境空气						
监测点位	采样日期	监测结果	气象条件			
		总悬浮颗粒物 ( $\mu\text{g}/\text{m}^3$ )	气温( $^{\circ}\text{C}$ )	气压(kPa)	风速(m/s)	风向
拟建厂区西南方向	2021.6.22	155	27.8	92.3	1.8	东南
	2021.6.23	179	26.3	92.2	2.0	东南
	2021.6.24	161	25.9	92.3	1.7	东
	2021.6.25	144	20.3	92.4	1.9	西南
	2021.6.26	158	27.1	92.3	2.2	西
	2021.6.27	169	28.5	92.3	1.5	西
	2021.6.28	158	30.6	92.2	1.8	南
地下水						
采样日期	监测项目	监测点位及结果			单位	
		1#	2#	3#		
2021.6.22	$\text{K}^+$	21.0	7.87	11.8	mg/L	
	$\text{Na}^+$	5.83	14.5	10.5	mg/L	
	$\text{Ca}^{2+}$	59.2	82.5	52.7	mg/L	
	$\text{Mg}^{2+}$	31.6	48.2	36.2	mg/L	
	$\text{CO}_3^{2-}$	5ND	5ND	5ND	mg/L	
	$\text{HCO}_3^-$	355	514	324	mg/L	
	$\text{Cl}^-$	22.1	50.8	19.0	mg/L	
	$\text{SO}_4^{2-}$	0.48	2.21	0.29	mg/L	
	pH 值	7.19	7.32	7.24	无量纲	
	氨氮	0.061	0.055	0.197	mg/L	

# 监测报告

泽希检测（综）202104051 号

第 10 页 共 12 页

地下水					
采样日期	监测项目	监测点位及结果			单位
		1#	2#	3#	
2021.6.22	硝酸盐	1.50	11.0	1.41	mg/L
	亚硝酸盐	0.003	0.008	0.005	mg/L
	挥发性酚类	0.0013	0.0019	0.0011	mg/L
	氰化物	0.002ND	0.002ND	0.002ND	mg/L
	砷	$3.0 \times 10^{-4}$ ND	$3.0 \times 10^{-4}$ ND	$3.0 \times 10^{-4}$ ND	mg/L
	汞	$4.0 \times 10^{-5}$ ND	$4.0 \times 10^{-5}$ ND	$4.0 \times 10^{-5}$ ND	mg/L
	铬（六价）	0.024	0.012	0.026	mg/L
	总硬度	299	411	294	mg/L
	铅	$2.5 \times 10^{-3}$ ND	$2.5 \times 10^{-3}$ ND	$2.5 \times 10^{-3}$ ND	mg/L
	氟化物	0.87	0.74	0.91	mg/L
	镉	0.0005ND	0.0005ND	0.0005ND	mg/L
	铁	0.03ND	0.03ND	0.03ND	mg/L
	锰	0.01ND	0.01ND	0.01ND	mg/L
	溶解性总固体	322	467	285	mg/L
	耗氧量	0.78	0.85	0.80	mg/L
	总大肠菌群	未检出	未检出	未检出	MPN/100ml
	细菌总数	12	18	22	CFU/ml

# 监测报告

泽希检测 (综) 202104051 号

第 11 页 共 12 页

## 土壤 (表层样)

采样日期	监测项目	监测点位及结果			单位
		1#	2#	3#	
2021.6.22	pH 值	7.95	8.02	7.88	无量纲
	铜	43	41	46	mg/kg
	锌	82	73	68	mg/kg
	镍	49	43	51	mg/kg
	铬	32	37	29	mg/kg
	铅	18.6	20.9	19.3	mg/kg
	镉	0.55	0.54	0.55	mg/kg
	汞	0.093	0.122	0.105	mg/kg
	砷	12.6	13.1	13.5	mg/kg

## 声环境噪声

气象条件	监测日期		昼间	夜间
	2021.6.22		多云、东北风、2.0m/s	多云、北风、1.4m/s
	2021.6.23		阴、东北风、2.3m/s	阴、东北风、1.9m/s

仪器校准	校准日期		测量前 (dB(A))	测量后 (dB(A))	示值差值 (dB(A))
	2021.6.22	昼间	93.6	93.8	0.2
		夜间	93.8	93.9	0.1
	2021.6.23	昼间	93.7	93.8	0.1
		夜间	93.8	93.9	0.1

# 监测报告

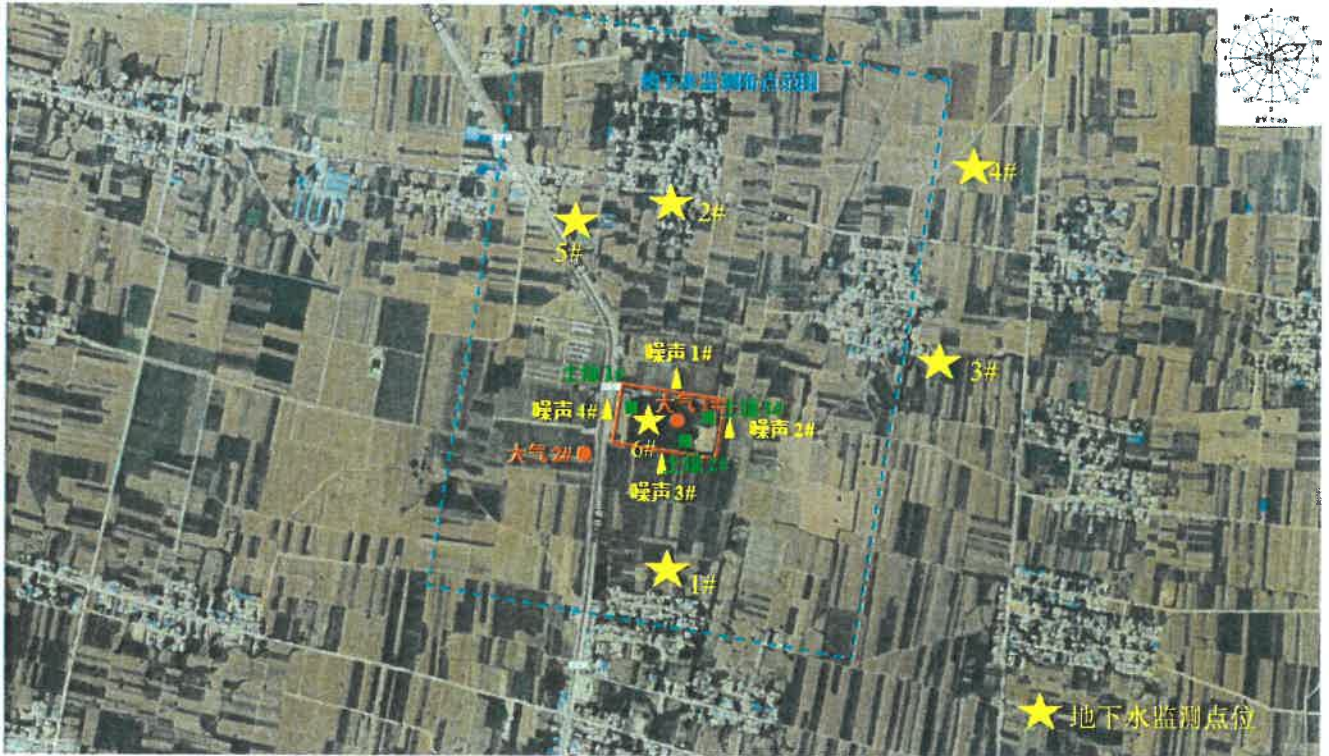
泽希检测（综）202104051号

第 12 页 共 12 页

## 声环境噪声

监测日期 监测点位	2021.6.22		2021.6.23	
	昼间 (dB(A))	夜间 (dB(A))	昼间 (dB(A))	夜间 (dB(A))
1#项目地厂界北侧	46	43	47	44
2#项目地厂界东侧	41	38	42	39
3#项目地厂界南侧	47	42	48	41
4#项目地厂界西侧	54	44	53	43

### 监测点位示意图



备注：1、报告中带“\*”数据由有资质的分包单位提供；  
2、本结果仅对本次监测负责。

编制人：[Signature] 室主任：[Signature] 审核人：[Signature] 签发人：[Signature]  
 签发日期：2021年 月 8日



## 附表

点位信息调查结果			
类别	点位名称	定位信息	备注
地下水	1#	经度: 109°34'34.86" 纬度: 34°25'25.39"	海拔: 664 米、井深: 30 米、埋深: 23 米、 水位: 641 米
	2#	经度: 109°34'34.84" 纬度: 34°25'25.93"	海拔: 648 米、井深: 20 米、埋深: 17 米、 水位: 631 米
	3#	经度: 109°35'35.35" 纬度: 34°25'25.68"	海拔: 666 米、井深: 60 米、埋深: 28 米、 水位: 638 米
	4#	经度: 109°35'35.39" 纬度: 34°25'25.97"	海拔: 664 米、井深: 106 米、埋深: 36 米、 水位: 628 米
	5#	经度: 109°34'34.73" 纬度: 34°25'25.99"	海拔: 647 米、井深: 56 米、埋深: 23 米、 水位: 624 米
	6#	经度: 109°34'34.79" 纬度: 34°25'25.60"	海拔: 659 米、井深: 68 米、埋深: 23 米、 水位: 636 米
备注: 该类信息为调查信息, 主要来源为走访、询问、调查等, 非测量结果, 仅作参考之用。			